



ESMTC

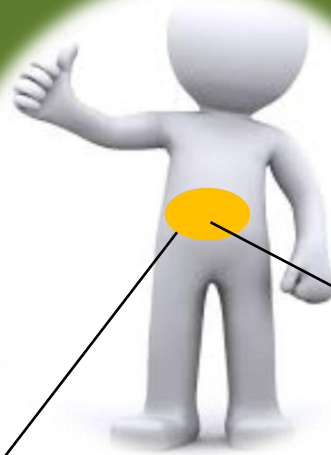
Escola de Medicina
Tradicional Chinesa

Teorias Básicas da MTC

Curso de Fitoterapia Ocidental e Oriental

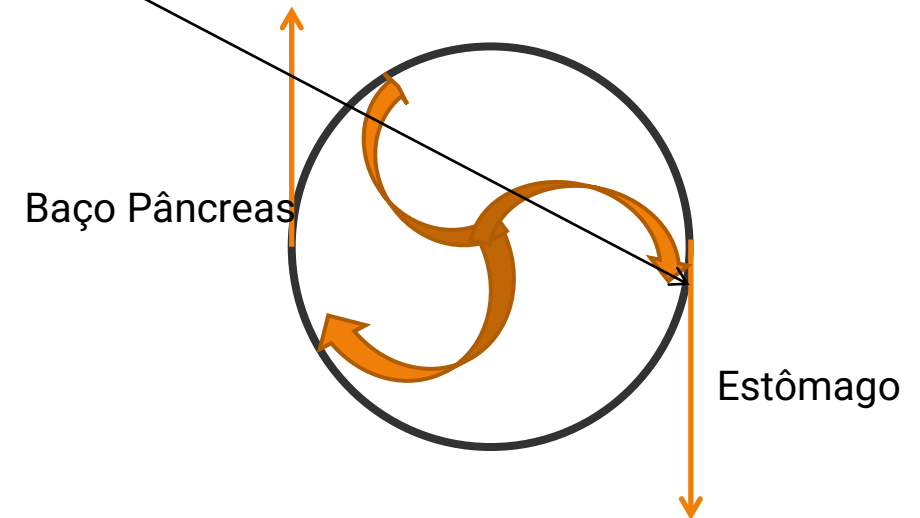


O Estômago



As funções principais do Estômago são:

1. Controla a recepção e decomposição dos alimentos
2. Auxilia o Baço no transporte das essências dos alimentos
3. Controla a descida do Qi
4. Recebe e é a origem dos fluidos



O Estômago

1. Controla a recepção e decomposição dos alimentos

O Estômago transforma o alimento e a bebida ingerida através de um processo descrito como “amadurecimento e decomposição”. Esta actividade do Estômago prepara os alimentos para a acção do Baço de separar e extrair as essências dos mesmos. Após a transformação que ocorre no Estômago, o alimento passa ao Intestino Delgado, onde sofre nova separação e absorção. Como o Estômago recebe o alimento, os textos clássicos falam do Estômago como a origem do Qi do corpo. Os Clássicos também referem que , independentemente da seriedade da doença, se o Qi do Estômago for forte, o prognóstico é bom. Diziam, também, onde existe Qi do Estômago, há vida. Zhang Jie Bin referia que o médico que quer nutrir a vida tem de tonificar o Estômago e o Baço.

• Funções do Estômago



O Estômago

2. Auxilia o Baço no transporte das essências dos alimentos.

O Estômago, juntamente com o Baço, são responsáveis pelo transporte das essências dos alimentos para todo o corpo, particularmente para os membros. Relativamente a este aspecto, as funções do Baço e do Estômago são inseparáveis.

Esta função do Estômago influencia a força muscular bem como o pulso. Um pulso que revela um bom Qi do Estômago nem é fraco nem é forte e apresenta um equilíbrio entre o Yin e o Yang, com uma frequência regular de acordo com a frequência respiratória. O Qi do Estômago também confere ao pulso a sua suavidade e fluência. Um pulso que se sente muito tenso ou áspero, indica um déficit do Qi do Estômago.

• Funções do Estômago



O Estômago

Funções do Estômago

3. Controla a descida do Qi

O Estômago dirige o alimento transformado para o Intestino Delgado. Portanto um Qi do Estômago saudável desce, e a digestão é boa. Se o Qi do Estômago não desce, o alimento estagna no Estômago, ocasionando uma sensação de enfartamento e distensão, regurgitação, eructação, soluços, náusea ou vômito. Em circunstâncias normais, o Qi do Fígado contribui para a descida do Qi do Estômago e ajuda à digestão.

Se o Qi do Fígado estagna, pode agredir o Estômago e interferir na função de digestão, originando os sintomas já descritos.



Radix Aucklandiae – Mu Xiang

O Estômago

Funções do Estômago

4. Recebe e é a origem dos fluidos

Para a sua função de decomposição dos alimentos, o Estômago necessita de uma abundância de fluidos, do mesmo modo que são necessários fluidos para a extracção dos princípios vitais das decocções herbais. Por seu lado, os próprios fluidos são derivados dos alimentos e bebidas ingeridas. O Estômago assegura que a parte dos alimentos e das bebidas que não são utilizadas na formação das essências se condensa para formar os líquidos corporais.

Se os líquidos estomacais são abundantes, a digestão é boa e o sentido do gosto está normal. Se os fluidos estomacais estão deficientes, a pessoa tem sede, a língua está seca, apresenta rachas e a digestão é pobre. Uma das principais causas de lesão dos fluidos do Estômago é comer grandes refeições à noite, a horas tardias (Maciocia, 1989).

A função do Estômago de originar os fluidos está relacionada com os Rins. Os Rins são por vezes chamados “o Portão do Estômago”, dado que são eles que transformam os líquidos no Aquecedor Inferior. Se a função dos Rins está lesada, os fluidos estagnam no Aquecedor Inferior, sobem e invadem o Estômago, perturbando a digestão. Para além disso, uma deficiência prolongada dos líquidos do Estômago ocasiona frequentemente uma deficiência do Yin do Estômago, de tal modo que, nos casos mais crónicos, a deficiência do Yin do Estômago está sempre associada à deficiência do Yin do Rim.

O Estômago

Funções do Estômago

4. Recebe e é a origem dos fluidos

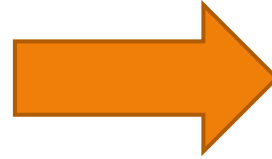
Por último, a função do Estômago de ser a origem dos líquidos também está relacionada com a capa da língua. A capa da língua é formada pela humidade gerada como produto excedentário da actividade do Estômago na decomposição dos alimentos. Esta humidade excedentária sobe à língua para formar a capa.



Deste modo, uma capa fina branca significa que o Estômago está a funcionar adequadamente. A ausência de capa indica que a função de digestão do Estômago está lesada e que o Yin do Estômago está severamente danificado. De um modo geral, a cor da capa da língua também reflecte a patologia do Estômago: uma capa branca espessa indica frio no Estômago, enquanto uma capa amarela indica calor.

O Estômago

Relação do Estômago com o Baço Pâncreas



A função do Estômago na origem dos líquidos chama também a atenção para um aspecto curioso da Teoria dos Órgãos Internos: embora o Estômago seja um órgão Yang e o Baço um órgão Yin, eles apresentam várias situações em que o primeiro têm funções Yin e o segundo funções Yang (Maciocia, 1989).

Por exemplo:

- a) O Estômago é a origem dos líquidos, os quais são Yin
- b) O Baço tem a função de transportar e mover, que é uma função Yang pela sua natureza
- c) O Qi do Baço sobe, O Qi do Estômago desce, quando o Yang sobe e o Yin desce
- d) O Baço é Yin mas gosta de secura, o Estômago é Yang mas gosta de humidade
- e) O meridiano do Estômago é o único meridiano Yang na parte anterior do corpo
- f) O Estômago sofre frequentemente de deficiência de Yin e o Baço não pode sofrer nunca de vazio de Yin e contrariamente, apresenta frequentemente um vazio de Yang



O Estômago


- **Aspecto mental**

O Estômago influencia o estado mental. O Estômago sofre frequentemente de Padrões de excesso, tais como Fogo, ou Mucosidade Fogo. O Fogo agita habitualmente a mente e causa problemas mentais, tais como fechar-se em casa, fechar todas as portas e janelas, riso desproporcionado, falar e cantar descontrolado, comportamento violento ou despir as roupas. Sintomas correspondentes a um comportamento maníaco.

Em casos menos severos, o Fogo do Estômago ou Fogo-Mucosidades do Estômago pode causar confusão mental, ansiedade severa, hipomania, ou hiperactividade.

O Estômago

- Resumindo, o Estômago participa na digestão e controla a descida do Qi.
- A disfunção do Estômago pode ocasionar alterações de apetite, mau hálito, eructações, refluxo, distensão e dor epigástrica, náuseas, vômitos, entre outros sintomas.

Acção Fisiológica	Patologias e Síndromas	Sintomas
<ol style="list-style-type: none">1. Controla o amadurecimento e decomposição dos alimentos2. Auxilia o Baço no transporte das essências dos alimentos3. Controla a descida do Qi4. Recebe e é a origem dos fluidos	<p>Patologia externa</p> <p>Patologia interna Dominação do F sobre o E Plenitude Frio do E Estagnação dos Alimentos</p>	

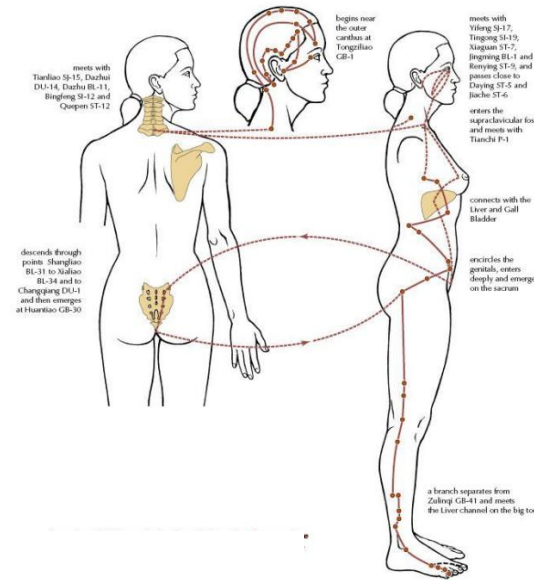
Quais os sintomas de Patologia Interna do Estômago que conhece? Preencha o quadro em cima.

A Vesícula Biliar

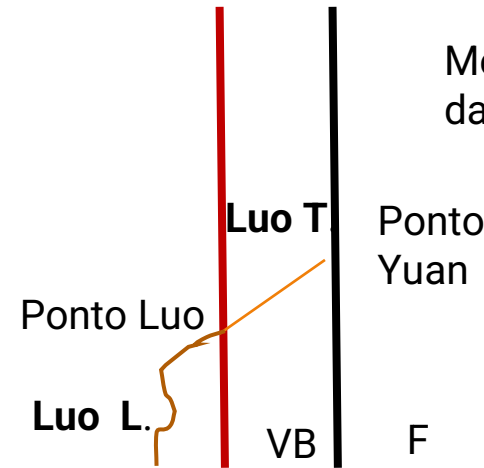
Caracterização Geral

A Vesícula Biliar situa-se no Aquecedor Médio, está ligada ao Fígado, com o qual mantém uma relação exterior interior. A sua principal função é a de armazenar a bÍlis e excretá-la de acordo com as necessidades para auxiliar a digestão. Pertence ao meridiano Shao Yang com o Triplo Aquecedor e liga-se a este Órgão e ao Fígado na circulação do Ying Qi.

A Vesícula Biliar ocupa um lugar especial nas Vísceras, dado que é a única que não recebe alimentos ou resíduos, que não comunica com o exterior (via boca, ânus ou uretra), que armazena uma substância refinada, a bÍlis, e que, de acordo com Auteroche e Navailh, tem uma função no plano mental ao mesmo nível dos órgãos Yin. Por estes motivos, refere-se que é uma Víscera Regular e Extraordinária. O sistema Jing-Luo Zu ShaoYang é exposto seguidamente:



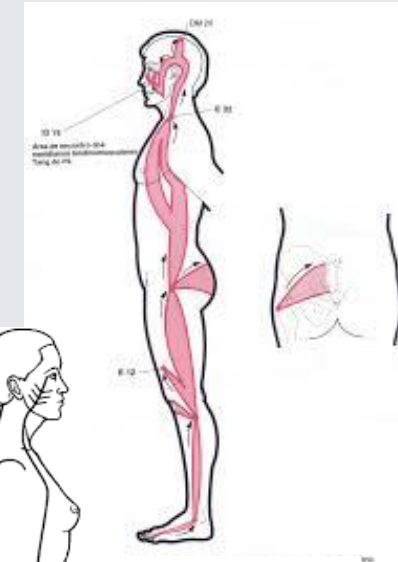
Meridiano Regular da Vesícula Biliar



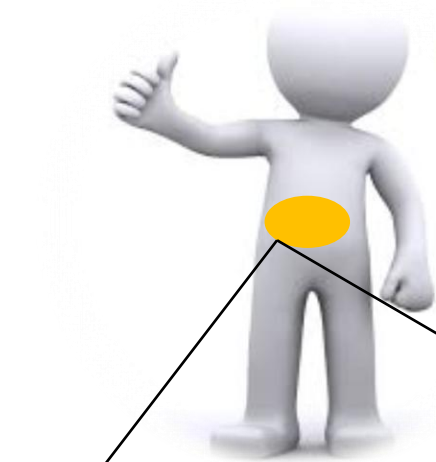
Sistema dos Jing Luo ou dos meridianos e vasos Luo da Vesícula Biliar

Meridiano Tendino-muscular da VB

Zona Pibu Zu Shao Yang



A Vesícula Biliar

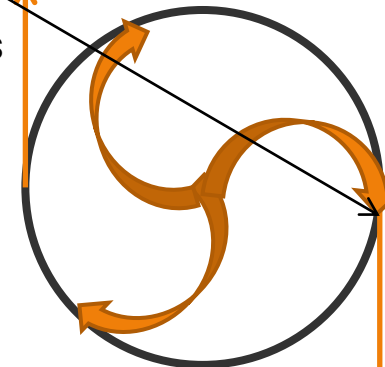


As funções principais da Vesícula Biliar são:

1. Excretar a bÍlis
2. Controlar o Julgamento

Fígado
Livre Fluir do Qi

Baço Pâncreas



Vesícula Biliar
Estômago



A Vesícula biliar

Funções da Vesícula Biliar

1. Excretar a bÍlis

A Vesícula Biliar recebe a bÍlis do FÍgado e armazena-a para ser expelida sempre que necessÁrio, durante a digestão dos alimentos. De acordo com Maciocia (1989) e Nanjing (1998), a excreção da bÍlis é libertada através da função do FÍgado de assegurar o livre fluir do Qi, dado que o FÍgado fornece o Qi necessÁrio para a excreção da bÍlis. Em condições normais, o livre fluir da bÍlis ajuda o Baço/ Estômago na sua de digestão. Quando o Qi do FÍgado estagna, a bÍlis não flui suavemente, as funções do Baço e do Estômago podem ficar lesadas, em particular a função do Estômago de dirigir o Qi para baixo, ocasionando náusea e sabor amargo na boca.



A Vesícula biliar

Funções da Vesícula Biliar

2. Controlar o Julgamento

Enquanto é dito que o Fígado dá a habilidade de planejar a vida, a Vesícula Biliar controla a capacidade de tomar decisões. As duas funções têm de estar harmonizadas, de forma a que possamos planejar e agir em conformidade. Para além desta função, é referido que a Vesícula Biliar dá a coragem e iniciativa individual. Enquanto o Rim dá a força e a vitalidade, a Vesícula Biliar dá a capacidade de transformar essa vitalidade em acções positivas e decisivas. Uma Vesícula Biliar deficiente causa indecisão, timidez e um fácil sentimento de desencorajamento à menor dificuldade.

Relação com o Fígado

Existe uma relação estreita entre estes dois órgãos acoplados. Inter-influenciam-se no fluxo de Qi (Fígado), na excreção da bÍlis (VB) e na função psicológica, como já foi referido. Maciocia (1989) refere ainda o papel da VB nos seios articulares, semelhante ao do Fígado com a seguinte distinção: enquanto o Fígado nutre com Sangue, a VB providencia o Qi para os seios articulares.



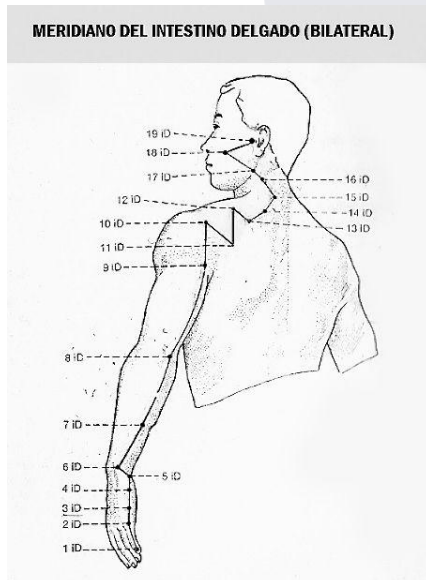
O Intestino Delgado

• Caracterização Geral

O Intestino Delgado está localizado no abdómen inferior. A sua parte superior conecta com o Estômago, e a sua parte inferior com o Intestino Grosso. O meridiano do Intestino Delgado comunica com o Coração, com o qual mantém uma relação exterior interior. Pertence ao meridiano Tai Yang com a Bexiga e na circulação do Ying Qi liga-se ao Coração e à Bexiga.

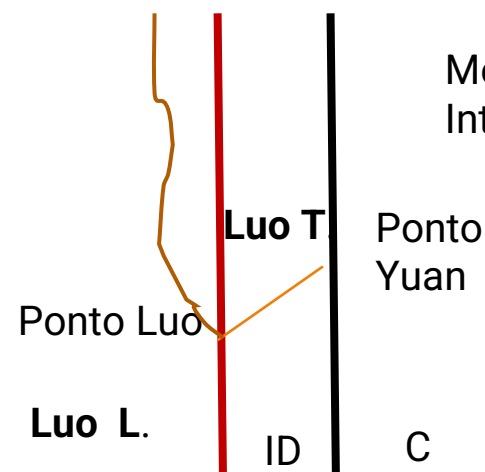
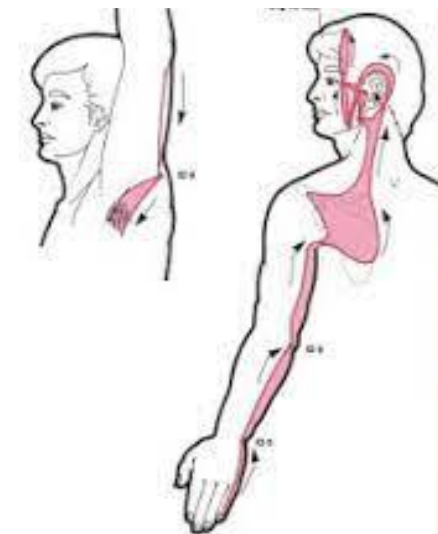
O Intestino Delgado tem por funções receber o produto da digestão do Baço e do Estômago e separar os fluidos corporais em puro e impuro.

O sistema Jing Luo Shou TaiYang é exposto seguidamente:

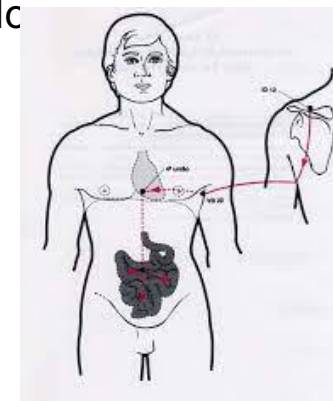


Meridiano Tendino-muscular do ID

Zona
Pibu
Shou Tai
Yang



Meridiano Divergente do Intestino Delgado

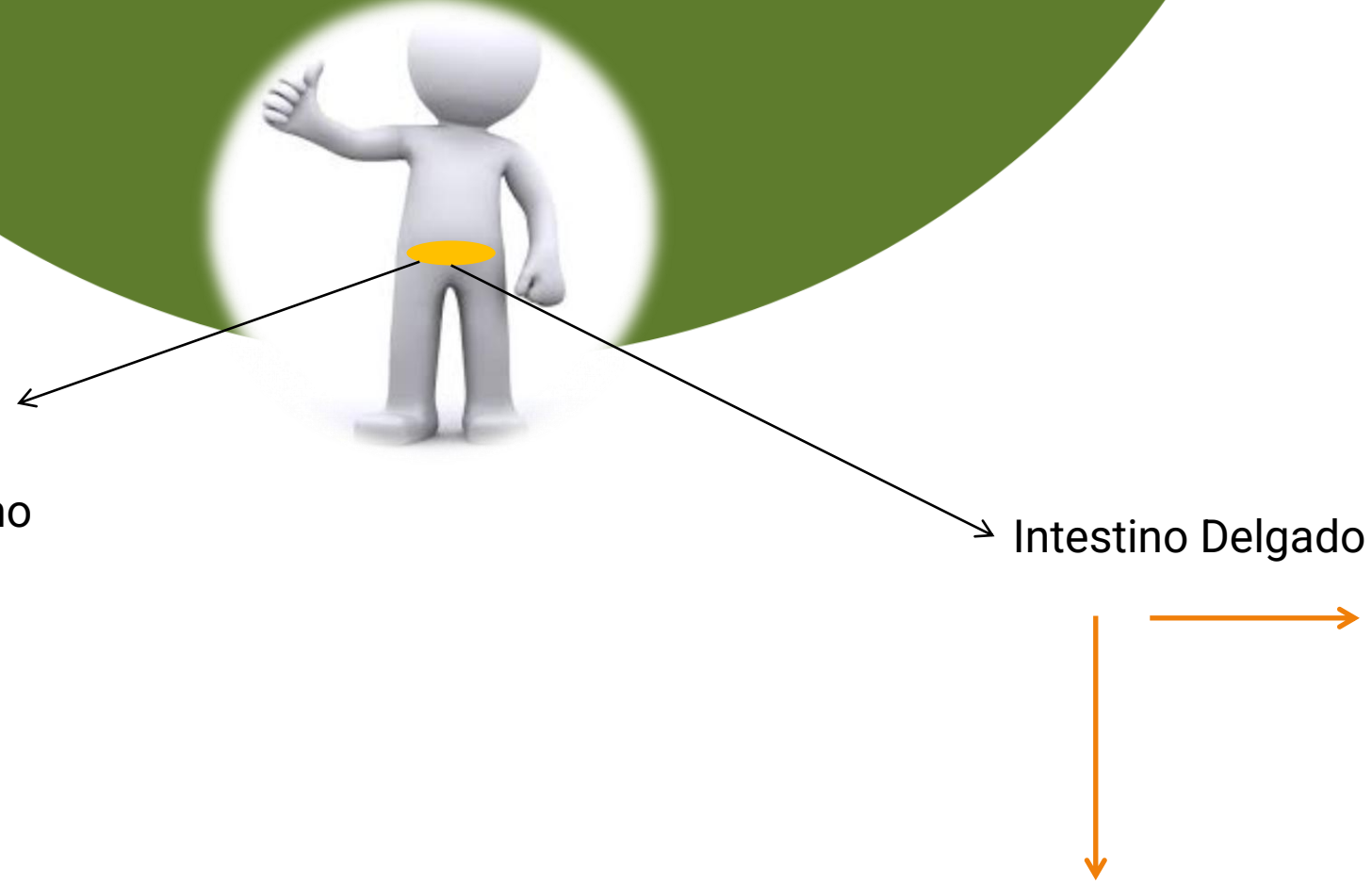


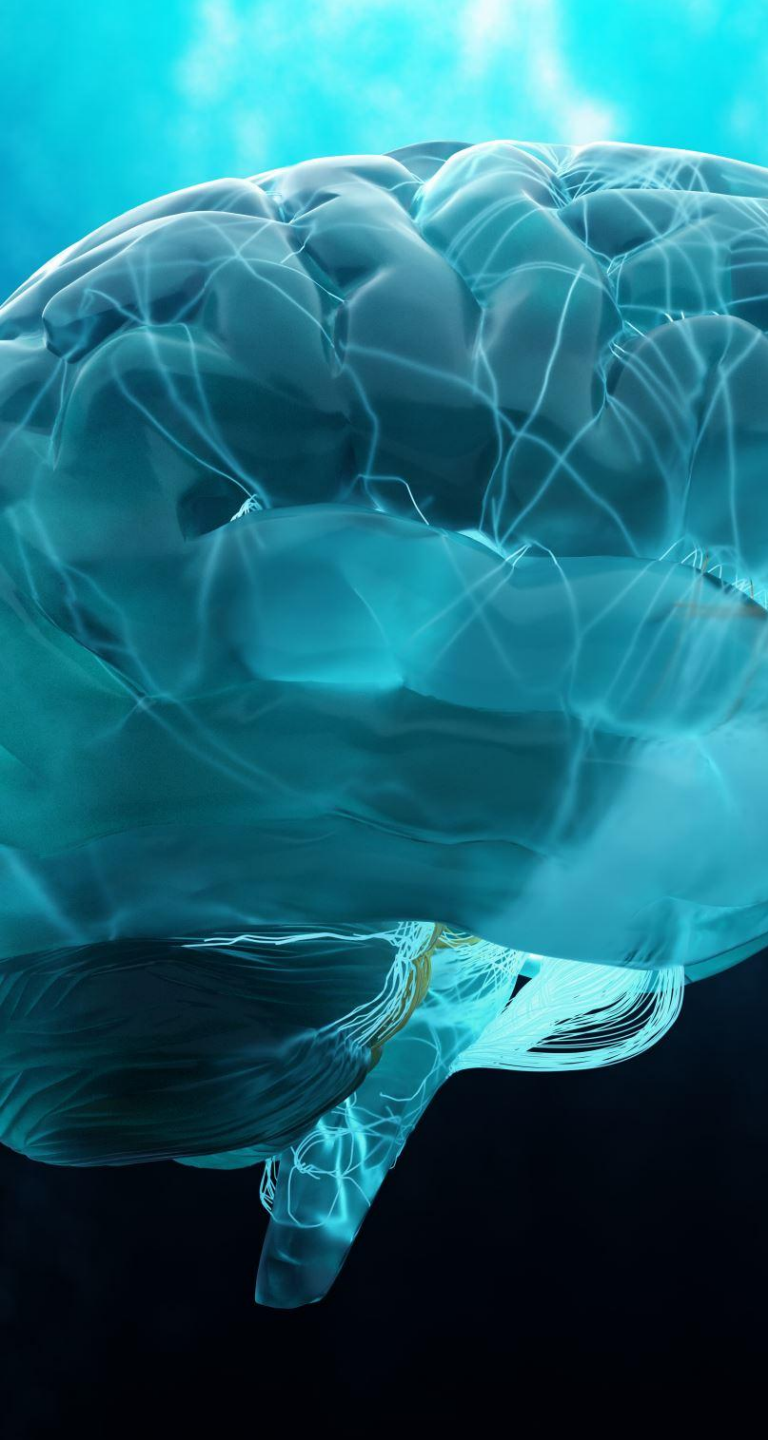
Sistema dos Jing Luo ou dos meridianos e vasos Luo do Intestino Delgado

O Intestino Delgado

As funções principais do Intestino Delgado são:

1. Receber e digerir o quimo
2. Separar os fluidos





O Intestino Delgado

Funções do Intestino Delgado

1. Receber e digerir o quimo

O Intestino Delgado recebe o quimo proveniente do Estômago e faz a sua transformação em quilo, que é enviado para o Intestino Grosso. A disfunção do Intestino Delgado pode ocasionar distensão, dor abdominal, diarreia e perda de líquidos.

Após uma digestão mais aprofundada do quimo, o Intestino Delgado separa a essência dos alimentos dos resíduos, absorve a essência e transmite os resíduos para o Intestino Grosso. Como o Intestino Delgado absorve uma grande quantidade de água, se o Intestino Delgado não separa de modo adequado o puro do turvo, as fezes podem ser moles e a urina pode ser escassa, ou poderá haver a uma micção abundante e obstipação. Por conseguinte, a terapia para a diarreia, em ambiente clínico, pode ser promover a micção para a sua resolução.



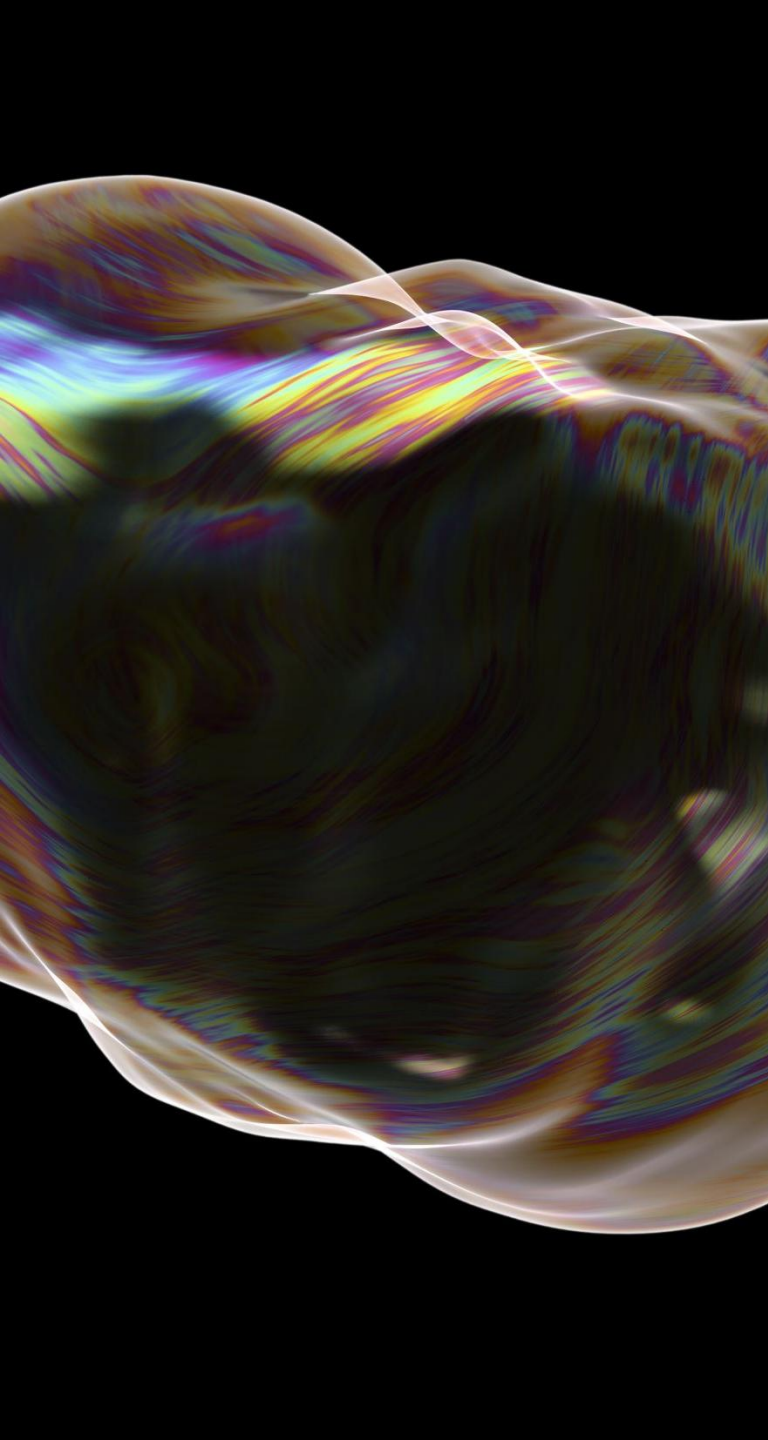
O Intestino Delgado

Funções do Intestino Delgado

2. Separar os fluidos

O Intestino Delgado desempenha um papel importante na transformação dos fluidos. Depois de receber os fluidos do Estômago, separa o puro do impuro. A parte impura desce ao Intestino Grosso para ser reabsorvida e humedecer as fezes. A parte pura vai para a Bexiga para ser transformada e excretada. A função de separação dos líquidos pelo Intestino Delgado é controlada pela acção do Yang do Rim, o qual providencia o Qi necessário para que esta separação tenha lugar. Se existe uma deficiência do Intestino Delgado, esta pode manifestar-se em diferentes alterações urinárias ou digestivas.





O Intestino Delgado

Influência psíquica

De um ponto de vista psicológico, o Intestino Delgado tem uma influência na clareza mental e no julgamento (Maciocia, 1989). Esta víscera influencia também a nossa capacidade de tomar decisões mas no sentido diferente do que acontece com a Vesícula Biliar. Enquanto a Vesícula Biliar influencia a capacidade e coragem de tomar decisões, o Intestino Delgado dá o poder de discernimento, a habilidade de distinguir as questões relevantes com clareza, antes de tomarmos uma decisão.

Relações com o Coração

De acordo com Maciocia (1989), a relação do Intestino Delgado com o seu Órgão acoplado é mais ténue do que acontece com outros Zang Fu, nomeadamente com o Baço/Estômago ou o Fígado/Vesícula Biliar, por exemplo. De acordo com o autor, os livros chineses referem que o Qi do Coração auxilia o Intestino Delgado na sua função de separação, mas não referem, claramente, como é que tal acontece. Contudo, ao nível psíquico existe uma relação estreita entre estes dois órgãos, ou seja, a capacidade do Coração de governar a nossa vida mental apoia-se na capacidade de ver e julgar com clareza do Intestino Delgado.



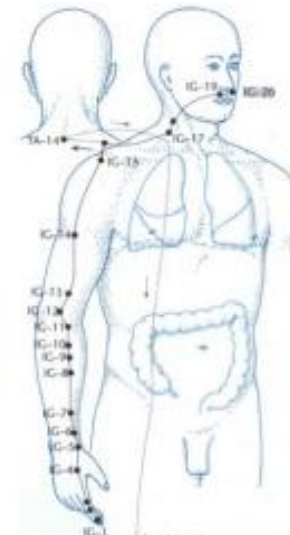
O Intestino Grosso

Caracterização Geral

O Intestino Grosso localiza-se no abdómen inferior. A sua parte superior liga-se ao Intestino Delgado através do iliocecum, e a sua parte inferior ao ânus. O meridiano do Intestino Grosso comunica com os Pulmões com o qual mantém uma relação exterior interior. A função principal do Intestino Grosso é a de receber o alimento e a bebida do Intestino Delgado, reabsorver alguns fluidos, e transformar a parte restante em fezes, que são excretadas.

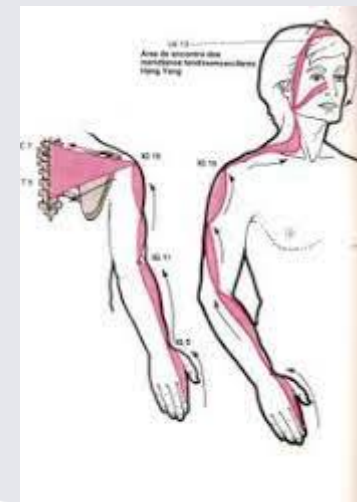
O sistema Jing Luo Shou Yang Ming é exposto seguidamente:

Meridiano Regular do Intestino Grosso

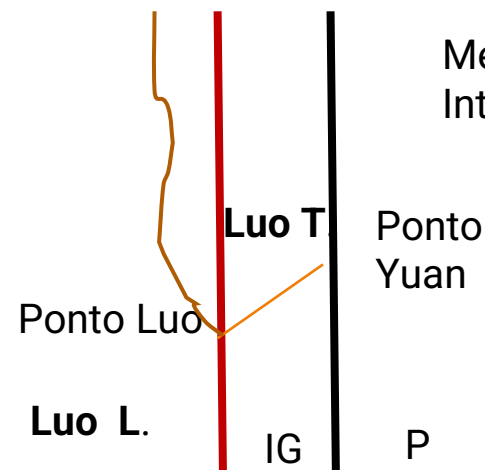
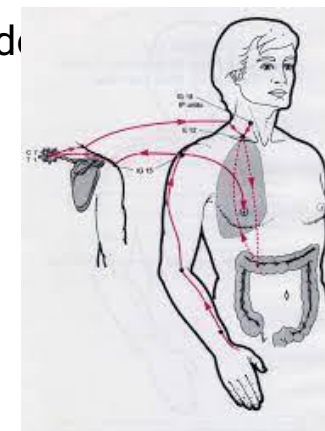


Meridiano Tendino-muscular do IG

Zona Pibu Shou Yang Ming

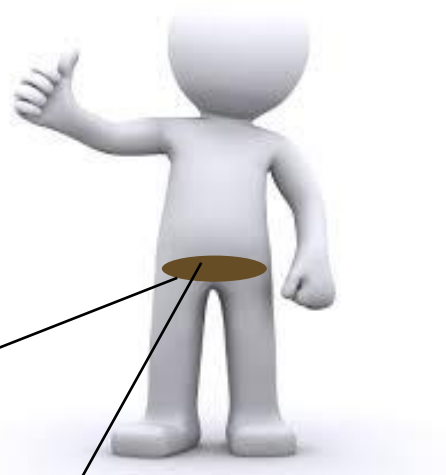


Meridiano Divergente do Intestino Grosso



Sistema dos Jing Luo ou dos meridianos e vasos Luo da Intestino Grosso

O Intestino Grosso



A função principal do Intestino Grosso é:

1. Formar e excretar as Fezes
2. Absorver os fluidos para humedecimento próprio

Intestino Grosso



Escala de Bristol
Tipo 1- Severa
Tipo 2 - Média
Tipo 3 - Normal
Tipo 4 - Normal
Tipo 5 – Faltam fibras
Tipo 6 – Diarreia moderada
Tipo 7 – Diarreia severa

ESCALA DE FEZES DE BRISTOL

	TIPO 1	Fezes "em bolinha", duras e separadas. É preciso fazer força para as fezes passarem.
	TIPO 2	Fezes moldadas, mas duras e com bolas agrupadas que podem se soltar. É preciso fazer força para as fezes passarem.
	TIPO 3	Fezes moldadas, em forma de salsicha e com algumas rachaduras na superfície.
	TIPO 4	Fezes moldadas, compridas, em forma de salsicha e com superfície lisa. Fáceis de evacuar.
	TIPO 5	Fezes não moldadas, em pedaços e moles. Fáceis de evacuar.
	TIPO 6	Fezes pastosas ou semi-líquidas, com alguns pedaços moles misturados.
	TIPO 7	Fezes líquidas, sem pedaços sólidos.

O Intestino Grosso

Funções do Intestino Grosso

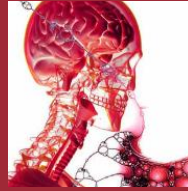
1. Formar e excretar as Fezes

A função principal do Intestino Grosso é a de receber os resíduos de alimentos transmitidos pelo Intestino Delgado, reabsorver alguns fluidos, e transformar a parte restante em fezes, que são excretadas. As alterações patológicas do Intestino Grosso ocasionam uma disfunção da sua função de transporte, da qual resultam diferentes tipos de fezes, que vão desde líquidas até fezes duras difíceis de excretar.

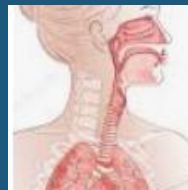
2. Reabsorver os fluidos dos resíduos alimentares

O Intestino Grosso reabsorve a água resultante dos resíduos alimentares. Há um ditado que diz que o Intestino Grosso domina o fluido fino. Alterações na reabsorção dos fluidos pode ocasionar secura no Intestino e dificuldade do movimento das fezes.

O Intestino Grosso



Relações com os Pulmões



A descida do Qi do Pulmão dá ao Intestino Grosso o Qi necessário para o seu esforço de defecção. Se o Qi do Pulmão está deficiente, não dá o Qi necessário ao Intestino Grosso para o acto de defecção, resultando em obstipação. Isto é particularmente visível em pessoas com um declínio do Qi do Pulmão.



Por seu turno, a função do Pulmão de descida do Qi depende do papel do Intestino Grosso de eliminar as fezes. Se esta função está lesada e se existe obstipação ou estagnação das fezes no IG, esta condição pode lesar a função de descida do Pulmão e ocasionar dispneia.

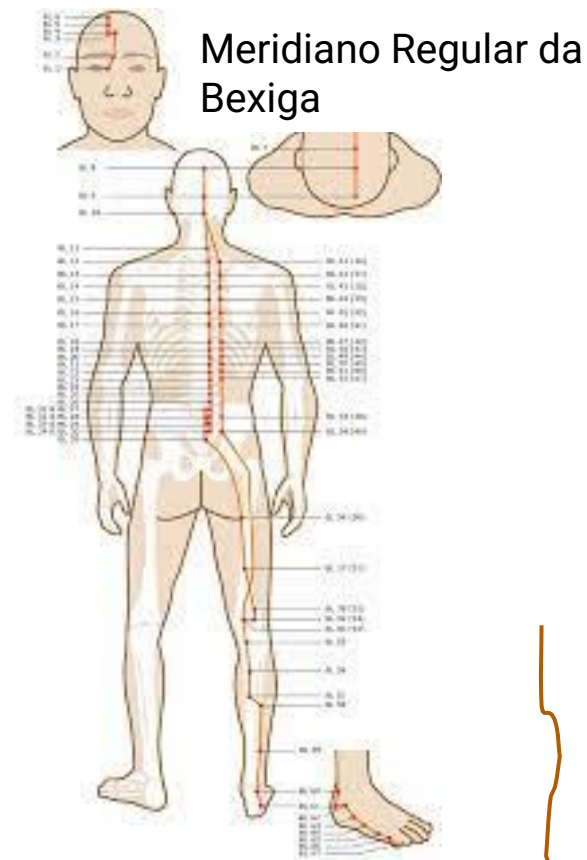
A Bexiga

Caracterização Geral

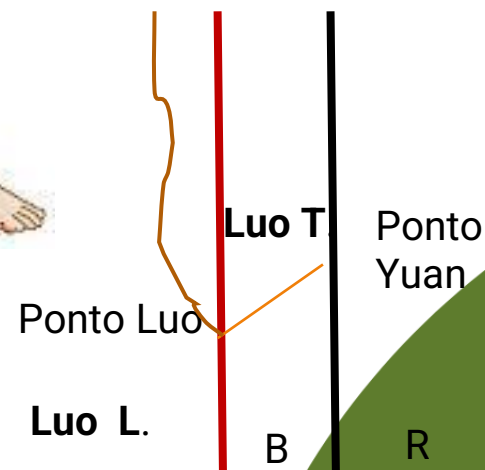
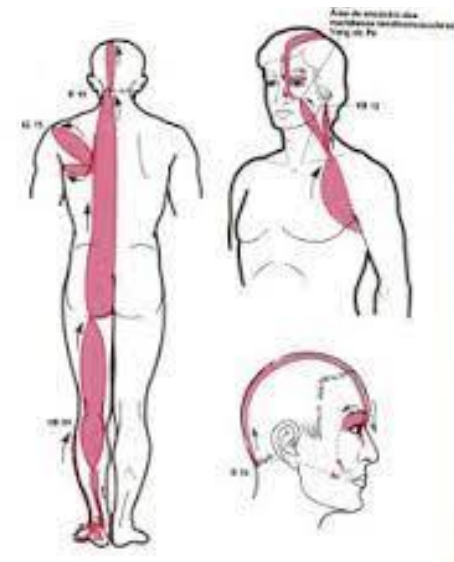
A Bexiga situa-se no Aquecedor Inferior, tem uma ligação exterior interior com o Rim. Pertence ao meridiano TaiYang, o qual se liga ao Intestino Delgado. É o mais exterior dos meridianos Yang, pelo que tem um papel muito importante na protecção do organismo e na ligação a todos os Zang Fu. A sua principal função é excretar a urina.

O Sistema Jing Luo Zu Tai Yang é exposto seguidamente:

Meridiano Tendino-muscular da Bexiga



Zona
Pibu Zu
Tai Yang

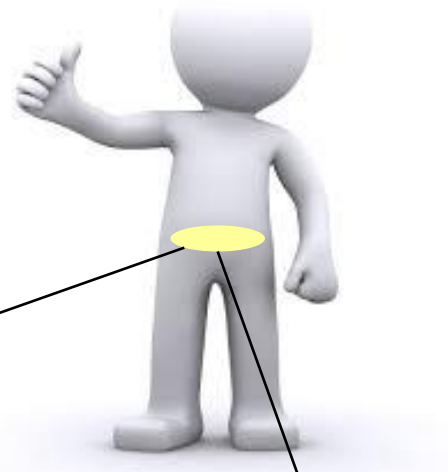


Meridiano
Divergente
da Bexiga



Sistema dos Jing Luo ou dos meridianos e vasos Luo da Bexiga

A Bexiga



As funções principais da Bexiga são:

1. Armazenar a Urina
2. Excretar a Urina

Escala de pH



Bexiga



A Bexiga

Funções da Bexiga

1. Armazenar a urina

A urina é produzida por transformação do Qi do Rim e é armazenada na Bexiga. Por conseguinte, a função da Bexiga depende das funções dos Rins. Se o Yang do Rim for deficiente, o controlo dos esfíncteres será deficiente, o que pode ocasionar micção nocturna profusa, enurese ou incontinência.

2. Excretar a urina

A urina pode ser excretada naturalmente para fora do corpo através da função de transformação do Rim que ocorre na Bexiga. Se o Rim e a Bexiga perdem as suas funções, podem ocorrer alterações urinárias tais como: incontinência urinária, disúria, micção frequente, micção urgente, micção difícil ou a conta-gotas, etc. Habitualmente, as perturbações agudas da micção estão relacionadas com alterações na Bexiga. Os casos crónicos estão relacionados com o Rim.



O Triplo Aquecedor

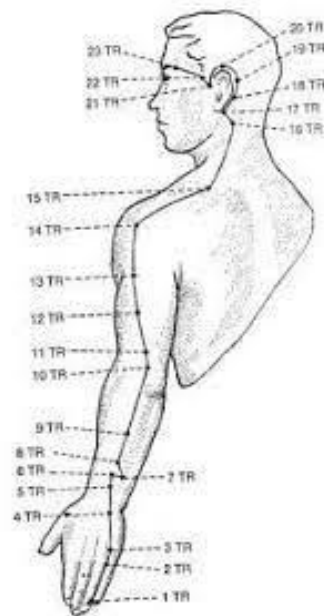
Caracterização Geral

O Triplo Aquecedor (TA) está localizado no corpo, separado dos outros órgãos Zang Fu. O TA encontra-se dividido em três partes: a superior, a média e a inferior. O seu meridiano liga-se ao Mestre do Coração, com o qual mantém uma relação exterior interior. Pertence ao meridiano ShaoYang, onde se liga à Vesícula Biliar.

A sua principal função é a de governar as várias formas de Qi, e servir de passagem para o fluxo do Yuan Qi e para os fluidos corporais.

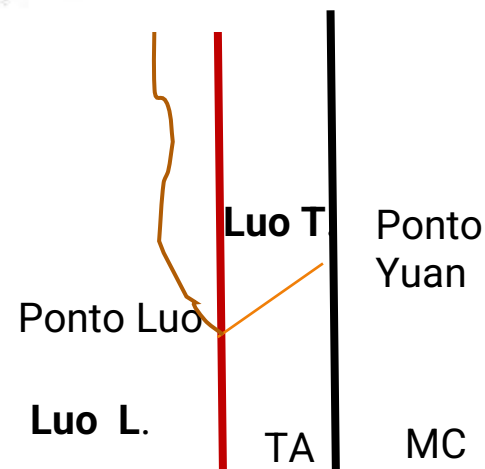
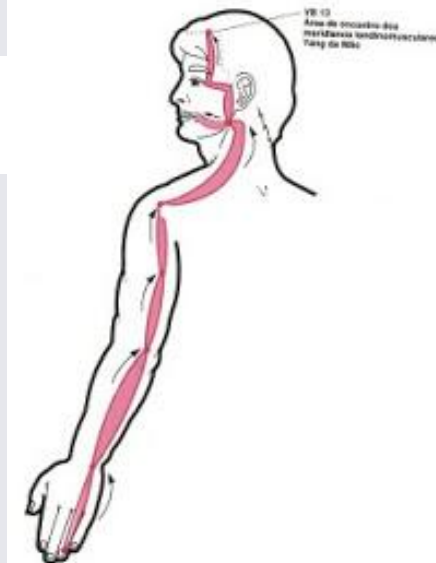
O sistema Jing Luo Shou Shao Yang é exposto seguidamente:

Meridiano do Triplo Aquecedor

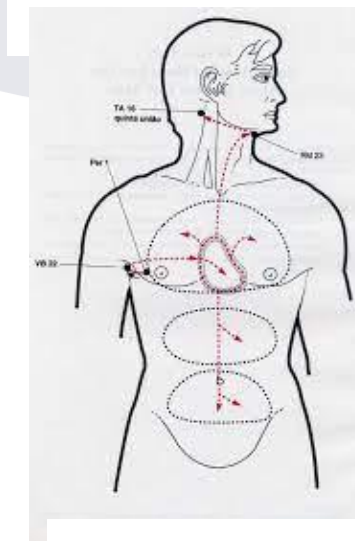


Meridiano Tendino-muscular do TA

Zona Pibu Shou Shao Yang

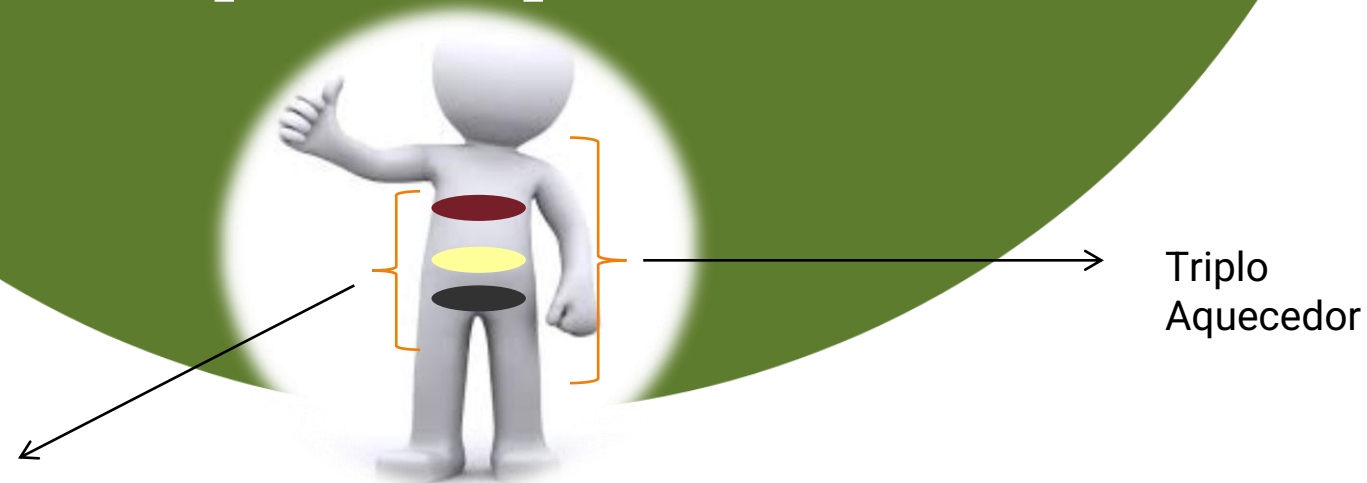


Meridiano Divergente Do T.A.



Sistema dos Jing Luo ou dos meridianos e vasos Luo do Triplo Aquecedor

O Triplo Aquecedor



As funções do Triplo Aquecedor são:

1. Ser a avenida do Yuan Qi
2. Harmonizar as funções do Qi nos três Aquecedores
3. Via de passagem dos fluidos corporais

Importância histórica e actual

1. O Triplo Aquecedor como um dos 6 órgãos Yang
2. O Triplo Aquecedor como uma avenida do Yuan Qi
3. O Triplo Aquecedor como três divisões do corpo

O Triplo Aquecedor

Funções Gerais

1. Avenida do Yuan Qi

O Triplo Aquecedor é o caminho de passagem para o Yuan Qi, que é distribuído por todas as partes do corpo para dinamizar todas as funções fisiológicas e reparar e restabelecer as diferentes energias, quando necessário.

2. Harmonizar as funções dos órgãos em e entre cada Aquecedor

O Triplo Aquecedor afecta as diferentes funções do Qi nos três aquecedores.

3. Via de passagem dos fluidos corporais

O Triplo Aquecedor é uma importante via de controlo da passagem, distribuição e excreção de fluidos, junto com o Yang do Rim. A obstrução do Triplo Aquecedor pode afectar as funções do Pulmão, do Baço e do Rim, com a formação de humidade-mucosidade e de edema, por exemplo.

O Triplo Aquecedor



Funções Gerais (continuação)



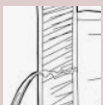
2. Harmonizar as funções dos órgãos em e entre cada Aquecedor



A. O Aquecedor Superior é como uma névoa; a área do tórax acima do diafragma é o *Jiao* superior, que inclui o Coração e Pulmão. O Aquecedor Superior apoia o Coração e o Pulmão na distribuição de Qi, Sangue e fluidos corporais para todo o corpo, tal como o nevoeiro que se estende e permeia toda a parte.



B. O Aquecedor Médio é como uma espuma, refere-se à área abdominal superior abaixo do diafragma e acima do umbigo. Inclui o Baço, o Estômago e a Vesícula biliar. O Aquecedor Médio tem a função de digestão, absorção, e distribuição da essência dos alimentos para produzir o Qi e o Sangue.



C. O Aquecedor inferior é como um dique, refere-se à área abdominal inferior abaixo da zona do umbigo. Inclui o Rim, o Fígado, a Bexiga e os Intestinos. O Aquecedor inferior excreta as fezes e a urina.

Tripla Aquecedor

Funções históricas e atuais

1. O Triplo Aquecedor (TA) como um dos 6 órgãos Yang

Esta visão deriva do livro Clássico do Imperador Amarelo, que considera o TA como um dos 6 órgãos Yang. Neste contexto, o TA controla o movimento dos vários tipos de Qi, nos vários níveis de produção de energia, assegurando que os vários tipos de Qi se expressam de um modo suave.

O AS deixa fluir o Qi defensivo (difundido pelos Pulmões), o AM deixa sair o Qi nutritivo, encaminhando-o para todos os órgãos, e o AI deixa sair os Líquidos Orgânicos, encaminhando-os para a Bexiga. Deste modo, um mau funcionamento do TA pode ocasionar o bloqueio do Qi defensivo no AS (acção de dispersão do Pulmão), o bloqueio do Qi nutritivo no AM (perturbação da função de transporte do Baço/Estômago) e o bloqueio dos Fluidos no AI (perturbação da função de excreção da Bexiga), o que causa espirros (corrimento nasal), distensão abdominal e retenção de urina, respectivamente.



Funções históricas e atuais do Triplo Aquecedor

2. O Triplo Aquecedor como uma avenida do Yuan Qi

Esta interpretação provém do Cap. 66 do Clássico das Dificuldades. Este refere que o Yuan Qi reside entre os dois Rins, espalha-se aos 5 órgãos Yin e aos 6 órgãos Yang através (via) do TA, entra seguidamente nos 12 meridianos e emerge nos pontos fonte (Yuan). O Yuan Qi, que tem por função activar todas as funções do corpo, só pode realizá-lo através do TA. De acordo com esta interpretação, o TA tem por função controlar a recepção (AS), a transformação (AM) e a excreção (AI).



Funções históricas e actuais do Triplo Aquecedor

3. O Triplo Aquecedor como as três divisões do corpo

a) O Aquecedor Superior

Os processos fisiológicos mais importantes no AS são:

- distribuir os fluidos (vapor de água) e do Qi defensivo para a superfície de todo o corpo pela função de dispersão do Pulmão;
- distribuir o Qi e o Sangue através da função de Governar o Qi e de Governar o Sangue pelo Pulmão e pelo Coração, respectivamente.



Funções históricas e atuais do Triplo Aquecedor

3. O Triplo Aquecedor como as três divisões do corpo

b) O Aquecedor Médio

O processo principal no AM é o da digestão dos alimentos e das bebidas e transporte da essência dos mesmos a todas as partes do corpo.

c) O Aquecedor Inferior

O processo fisiológico principal do AI é o de separar e transformar os Líquidos Orgânicos, transformar e excretar os resíduos alimentares e facilitar a excreção da urina e das fezes.

Pode-se concluir que as funções do TA estão intimamente ligadas às funções dos outros órgãos Yang.



Funções das Vísceras Extraordinárias ou Curiosas



As Vísceras Extraordinárias

As 6 Vísceras Fu extraordinárias ou de comportamento particular (*Qi Heng Zhi Fu*) compreendem: O Cérebro, os Vasos, os Ossos, o Útero, a Medula e a Vesícula Biliar.

O Su Wen (cap, 11) diz: "As 6 vísceras extraordinárias nascem do sopro terrestre"

Encerradas na região do Yin representam a imagem da terra, receptam e não eliminam.

São chamadas "receptáculos irregulares".

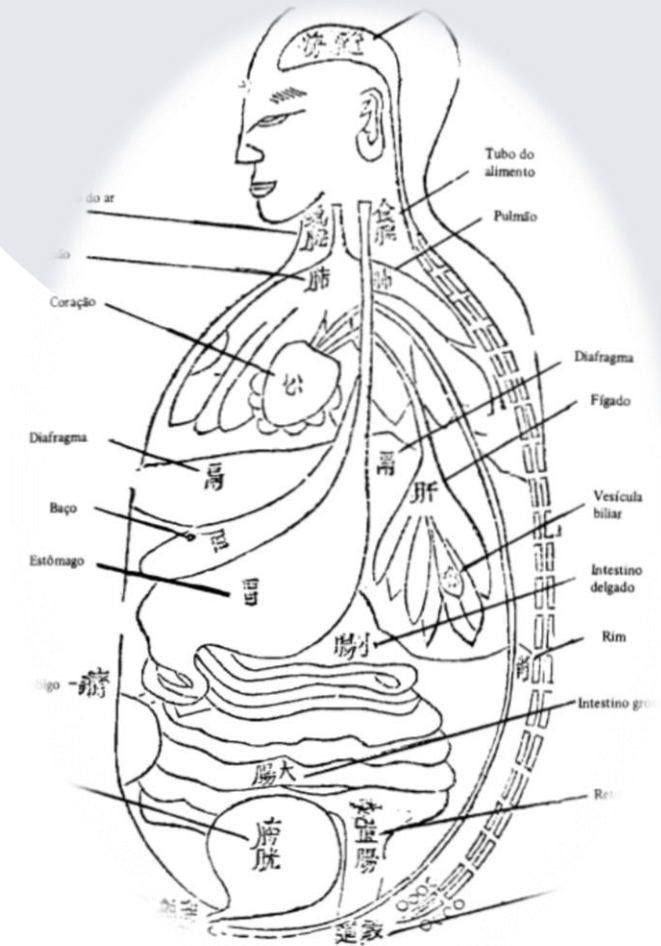


Fig. 1: Os órgãos no homem visto de perfil.
Chang de Yang Jizhou.

O Cérebro

Síntese de Nanjing

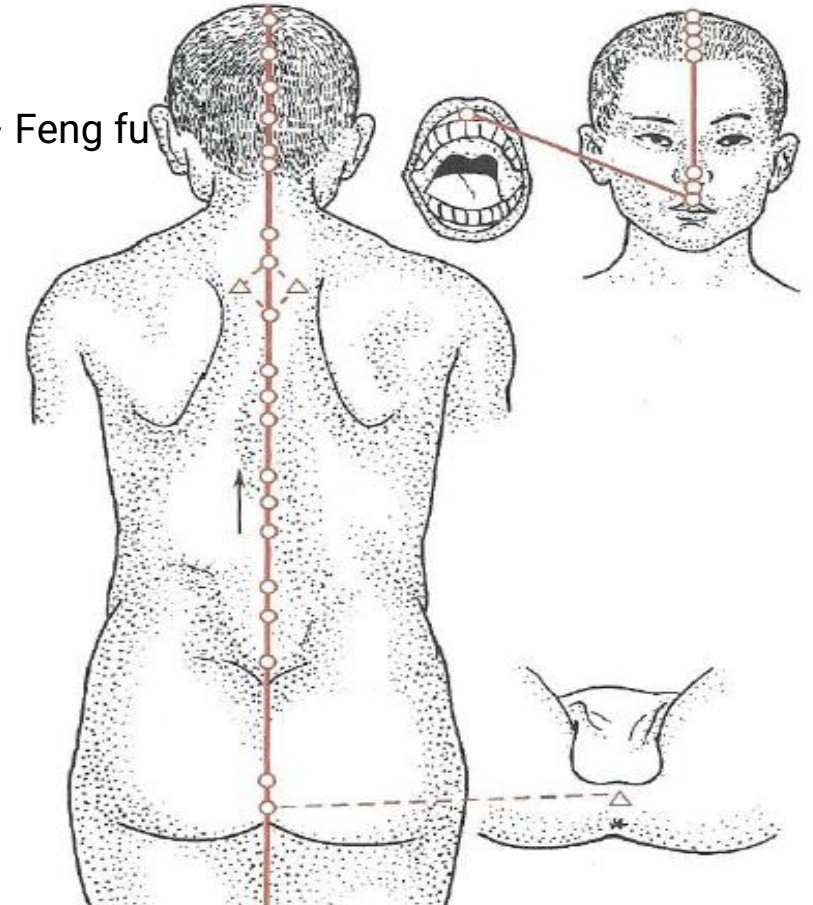
O Cérebro localiza-se no crânio e conecta-se com a espinal medula.

O Capítulo 33 do Pivot Miraculoso (Ling Shu) refere: O cérebro é o mar das medulas. A sua parte superior situa-se por baixo do ponto mais alto do crânio, no vértex, onde se situa o ponto Bai Hui (20VG) e estende-se até ao ponto inferior, ao nível do ponto Fengfu, 16VG.

Estes dois pontos são pontos do Vaso Governador, o qual ascende pela espinal medula e entra no cérebro no ponto Fengfu. Muitos pontos do Vaso Governador, são indicados, portanto, para o tratamento das condições patológicas do cérebro.

20VG – Bai Hui

16VG – Feng fu





O Cérebro

O Cérebro é o órgão do espírito, da consciência e do pensamento. O Capítulo 17 das *Questões Plenas (Su Wen)* refere “A cabeça é a residência da inteligência”. Isto significa que o Cérebro está relacionado com a actividade de pensar.

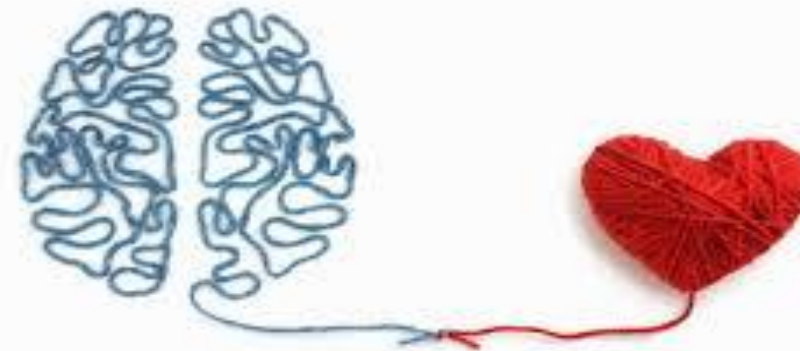
O capítulo 33 do *Pivot Miraculoso* refere: A deficiência do Cérebro leva à vertigem e à tontura. Foi também referido que a hipofunção do Cérebro pode levar à vertigem e à visão turva.

Li Shizhen da dinastia Ming (1368-1644) indica claramente que “O Cérebro é o palácio da mente”. Na dinastia Qing (1644-1911), Wang Qingren no seu livro *Revisão dos Clássicos Médicos* avançou a teoria de que “a inteligência e a memória dependiam do Cérebro”. Ele considerava que o pensamento, memória, visão, audição, cheiro e fala eram dominados pelo Cérebro.



O Cérebro

- Para os primeiros autores chineses, o Cérebro era não só o término mas o ponto de encontro de todas as medulas do corpo humano, daí as frases:
- "O Cérebro é o suor das medulas" (Ling Shu, cap. 33) e "todas as medulas se ligam ao cérebro" (Su Wen, cap. 80). É por isso que na teoria dos Zang Fu, a fisiologia e a patologia do Cérebro estão incluídas nas dos 5 Zang. Assim:
 - O Coração encerra o Shen e governa a alegria.
 - O Pulmão encerra o Po e governa a tristeza.
 - O Baço encerra o Yi e governa a reflexão.
 - O Fígado encerra o Hun e governa a raiva.
 - O Rim encerra o Zhi e governa o medo.
- Coração, Fígado e Rim têm maior importância; o Coração, pois encerra o espírito e é mestre dos 5 Zang e das 5 Fu; o Fígado, porque dirige a regulação das emoções; os Rins, pois encerram o Jing "base material de tudo" e da medula em particular.



Na Dinastia Ming, Li Zhi Zhen (1518-1593) refere que o Cérebro é a moradia do Shen original (Yuan Shen) e estabelece a relação entre o Shen do Coração e o Yuan Shen.

O Cérebro

Tem uma relação particular com:

Coração	Fígado	Rim
Governa o Sangue	Armazena o Sangue	Armazena o Jing que produz a medula
Encerra o Shen	Regula as emoções	Encerra o Zhi
	Encerra o Hun	

Relação do Cérebro com os Órgãos

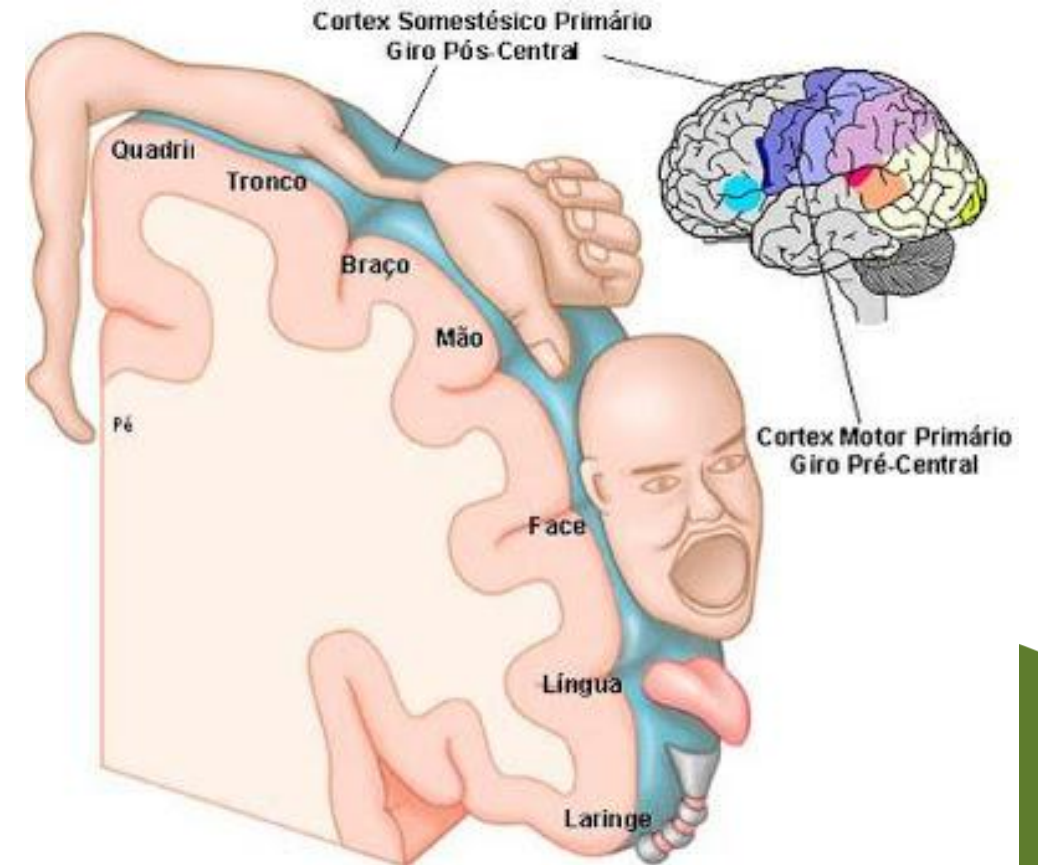
- A Essência do Rim produz a medula, a qual nutre o Cérebro e a espinal medula. Dado que a medula se origina dos Rins, o Cérebro está relacionado funcionalmente com os Rins. O Cérebro também depende do Coração, particularmente do Sangue do Coração para o seu alimento, deste modo as actividades fisiológicas do Cérebro dependem do estado dos Rins e do Coração.
- Os Rins armazenam a Essência e o Coração governa o sangue: se a Essência e o Sangue forem abundantes, o Cérebro está de boa saúde, a vitalidade é boa e os órgãos dos sentidos podem funcionar adequadamente.
- O Fígado aplaina o Qi, regula as emoções e encerra o Hun, que dinamiza o Shen. O Fígado armazena o Sangue; uma boa actividade do Fígado ajuda a um bom funcionamento da actividade mental.

Funções do Cérebro

Actividade intelectual, pensamento, memorização

Actividade de percepção a partir da informação que chega aos órgãos dos sentidos

Regulação de todas as actividades vitais do corpo/mente a partir da relação do Yuan Shen com o Shen do Coração



Homúnculo de Penfield

O Cérebro

Embora os antigos tivessem algum conhecimento da fisiologia e patologia do cérebro, eles atribuíam as funções do cérebro aos vários órgãos Zang Fu, em particular ao Coração, Fígado e Rim.

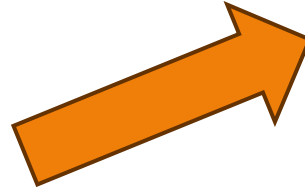
Muitas das síndromas e o tratamento das perturbações do Cérebro são incluídas na diferenciação das síndromas dos órgãos Zang Fu.



O Cérebro

Síndromes atribuídas aos órgãos Zang, que correspondem de facto a doenças do Cérebro nos dias de hoje, por exemplo:

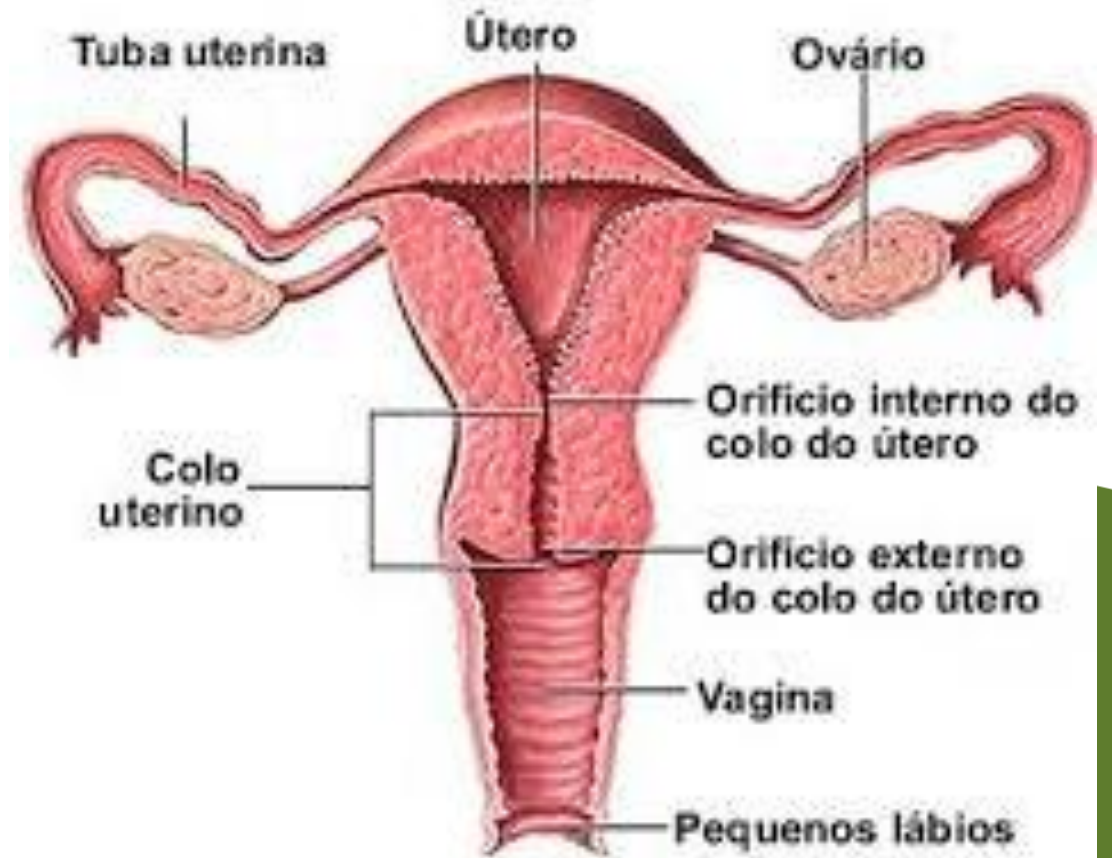
- "Humores viscosos - Fogo obstrui os orifícios do Coração"
- "Coração e Rim não têm mais relações"
- "Qi do Fígado, em estagnação"
- "Fogo do Fígado inflama o alto"
- "Vento do Fígado agita o interior"
- "Jing dos Rins insuficiente"



- Princípios terapêuticos correspondentes ao tratamento das síndromas das doenças do Cérebro indicadas:
- "Clarear o Coração, abrir os seus orifícios"
- "Fazer comunicar Rim e Coração"
- "Regular a estagnação do Fígado"
- "Eliminar e refrescar o Fogo do Fígado"
- "Apaziguar o Fígado e dominar o Vento"
- "Aumentar o Jing, fortificar a medula"

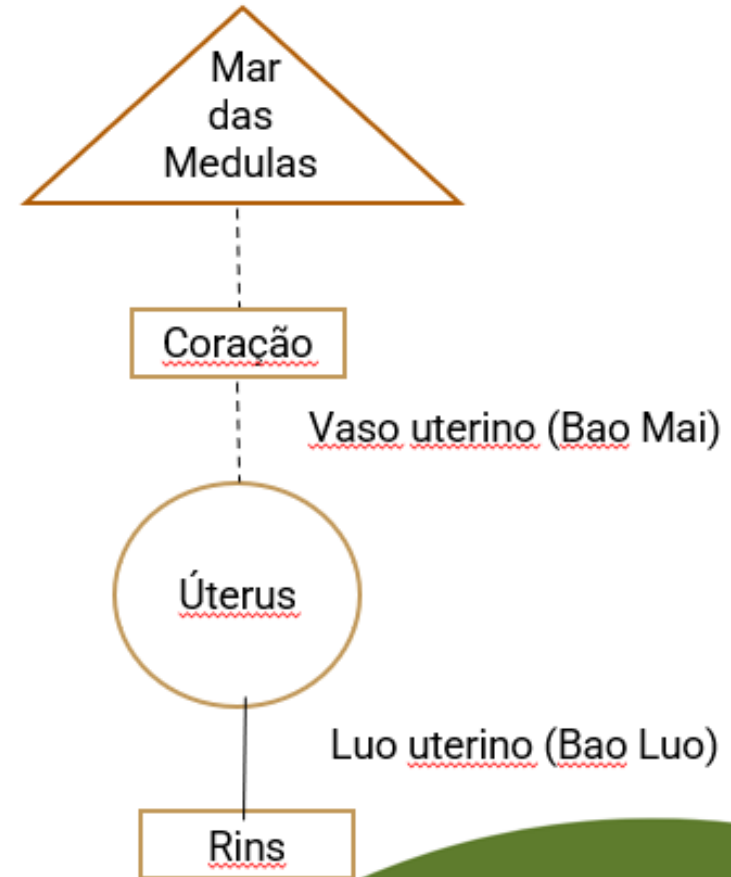
O Útero

- O Útero situa-se no abdómen inferior, está relacionado estreitamente com os meridianos dos Rins, o Chong e o Ren Mai. Dado que o útero se relaciona com os Rins, a sua função de reprodução é dominada pelo Qi dos Rins. Quer o Chong, quer o Ren Mai originam-se no útero, o Ren Mai com a função de regular todos os meridianos Yin, e o Chong Mai com a função de regular o Sangue dos 12 meridianos principais.



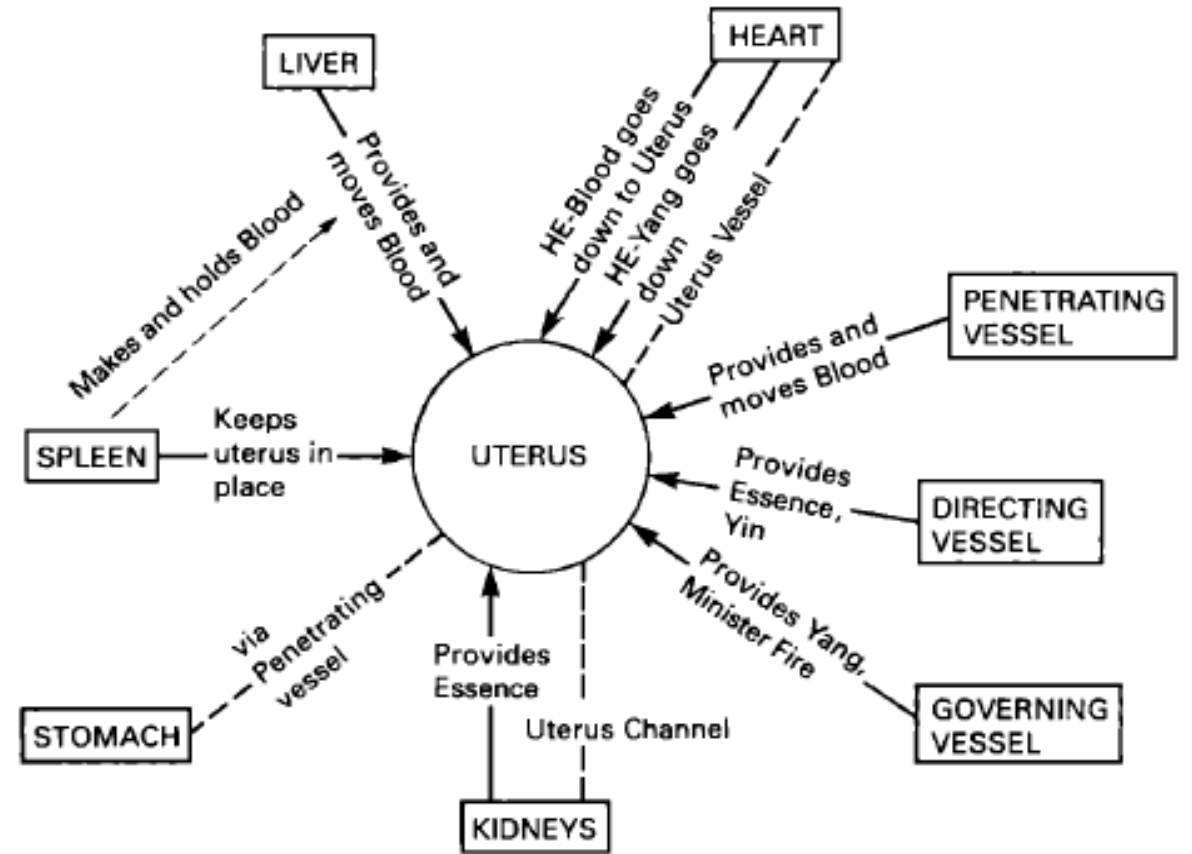
O Útero

O Útero situa-se no abdómen inferior está relacionado estreitamente com os Rins, o Coração e o Mar das medulas. A vinda da menstruação na Mulher e da fertilidade seminal no Homem requer a maturidade e a ligação entre estes órgãos.



O Útero

- O Útero relaciona-se, ainda, com os meridianos extraordinários - Chong Mai – Penetrating, Ren Mai – Directing, Du Mai – Governing - e com os Órgãos BP, Estômago via Chong Mai, Fígado, além dos já referidos Coração e Rim.



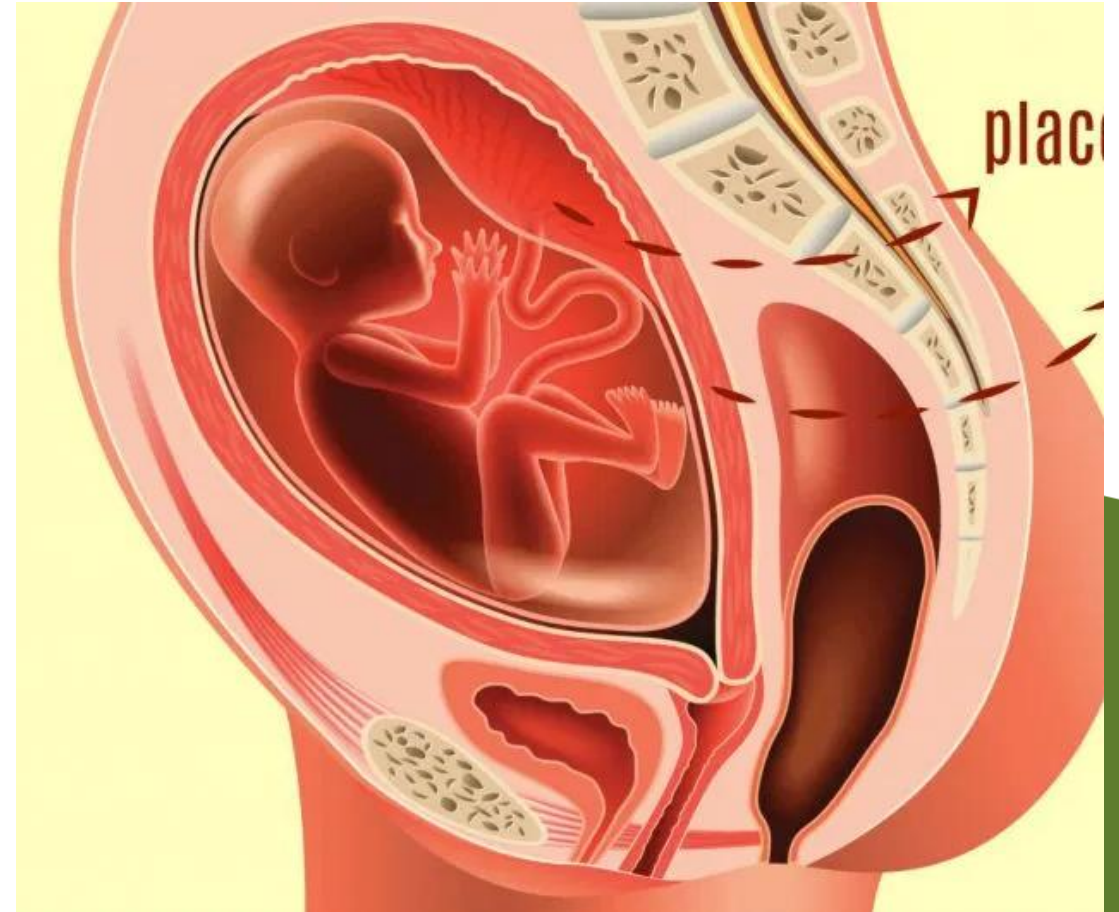
Funções do Útero

1. Governar a menstruação

O útero governa a menstruação. A produção da menstruação depende do bom funcionamento dos Zang Fu, Qi, Sangue, Líquidos Orgânicos, vasos e meridianos que agem sobre o Útero. Por outro lado, a condição de saúde e circulação no Útero influencia a produção da menstruação.

2. Guardar e nutrir o feto

A capacidade do Útero de guardar e nutrir o feto depende das condições já indicada e especialmente do Baço, Coração e Rim, que garantem a sustentação do seu desenvolvimento.



O Útero

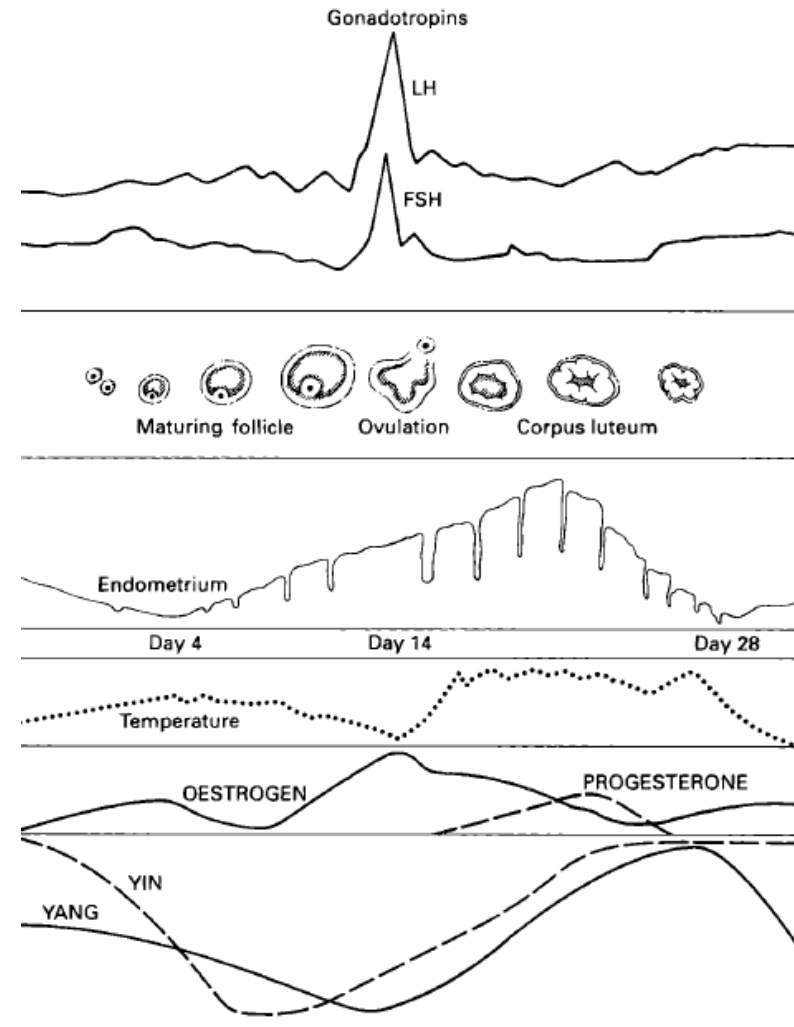


- Quando o Jing Qi dos Rins é abundante e o Sangue e a Energia dos vasos Chong Mai e Ren Mai são florescentes, pode-se conceber e levar a gravidez a bom termo, e a menstruação é regular.

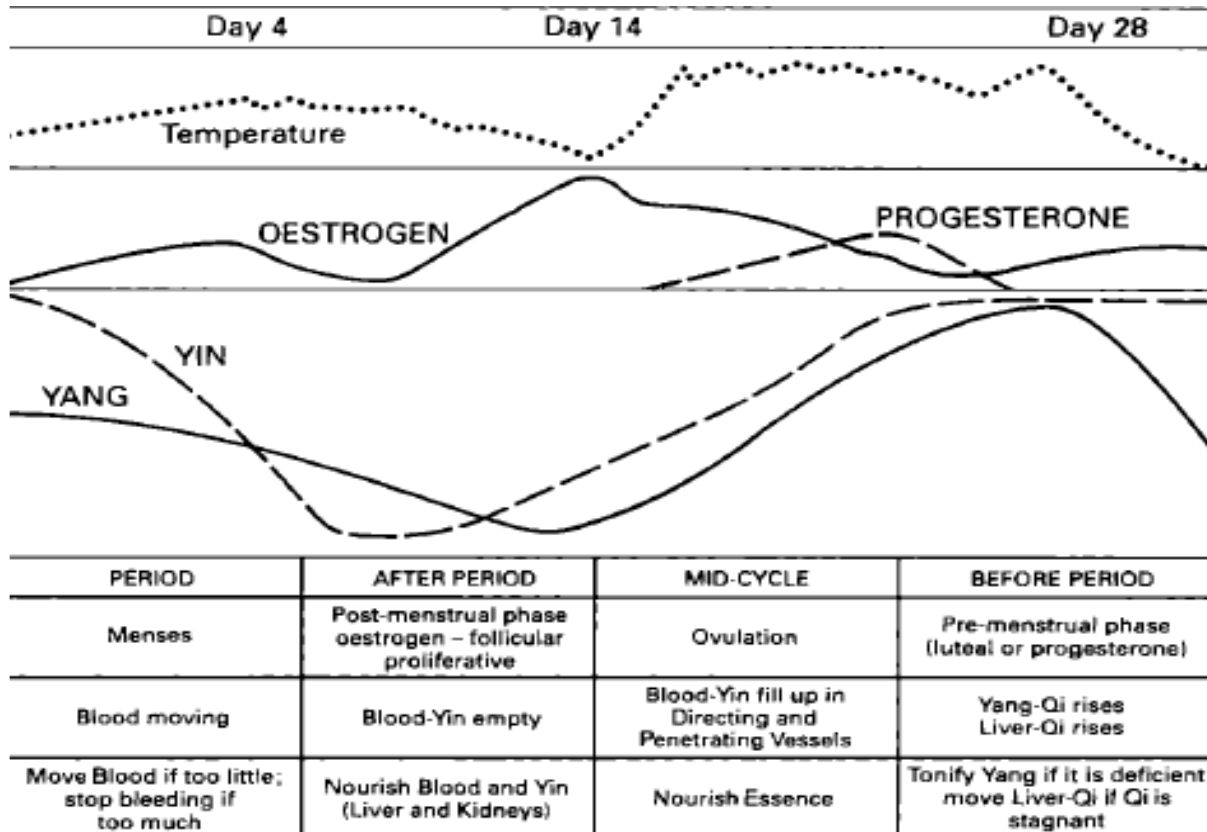
O Útero

Se o Qi dos Rins estiver vazio e fraco, se o Sangue e a Energia de Chong Mai e Ren Mai estiverem deficientes, a menstruação pode ser irregular ou parar (Jing Bi) e as Mulheres podem não ser férteis.

Na figura ao lado está representada a variação Yin Yang ao longo do período menstrual e a sua relação com a variação hormonal.



O Útero



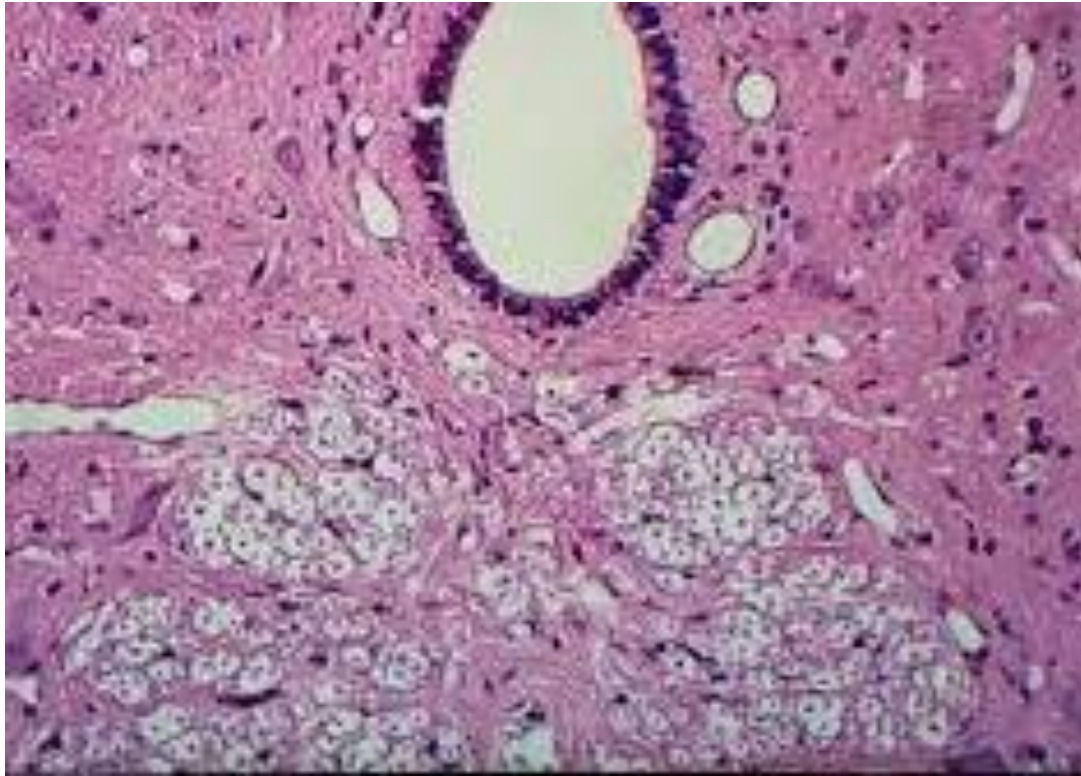
O Útero tem estreita relação com o Coração, o Fígado e o Baço, porque o período menstrual e a gravidez dependem do Sangue. O Coração rege o Sangue, o Fígado armazena o Sangue, e o Baço pode produzir e conter o Sangue. É por isso que o mau funcionamento do Coração, do Fígado ou do Baço, afecta a actividade normal do Útero.

Quando Coração e Baço estão vazios e o Sangue e o Qi são insuficientes, a menstruação pode ficar escassa, atrasada e mesmo parar. (Jing Ri)

Quando o Baço está vazio e o seu Qi se afunda, não pode conter o sangue, há hemorragia uterina (metrorragia).

Quando o Qi do Fígado está estagnado, a sua função de regulação do Qi pode ficar perturbada e provocar períodos irregulares.

A Medula



- A medula é produzida pela Essência dos Rins, enche o cérebro, a espinal medula e a medula dos ossos.
- O Eixo Espiritual refere no Cap 36 “A essência refinada dos alimentos transforma-se em gordura, entra nas cavidades dos ossos e enche o cérebro com medula”
- A função da medula é nutrir o Cérebro, a espinal medula e a medula dos ossos e está relacionada estreitamente com os Rins.

Os Vasos Sanguíneos

"Os vasos são a moradia do sangue" (Su Wen, cap, 17), o que significa que eles contêm a energia Ying e o Sangue (Ying Xue) que vão nutrir os tecidos orgânicos.

Zhang Jing Yue refere que os vasos são unicamente os caminhos onde o Sangue circula. Não são nem o Qi, nem o Sangue. "Existe uma relação entre Qi, Xue e vasos, como entre um rio e seu leito, são inseparáveis".



Os Vasos Sanguíneos – relação com o Pulso



O pulso não designa somente os batimentos que se sentem sob os dedos, mas designa também o modo pelo qual circula o Qi e o Sangue.

Como a circulação depende da impulsão dada pelo Qi do Pulmão, como "todos os pulsos vão em audiência matinal ao Pulmão", onde se inicia a circulação, e como a posição da artéria radial é muito acessível, justifica-se a tomada do pulso sobre o meridiano do Pulmão. A tomada do pulso permite determinar a força ou a fraqueza do Qi e do sangue.

Conforme a sua localização, a sua força ou a sua frequência, o pulso serve para determinar o estado de força ou de fraqueza, de excesso ou da insuficiência do sangue e da energia dos órgãos e, portanto, a localização da doença e a capacidade funcional dos mesmos.

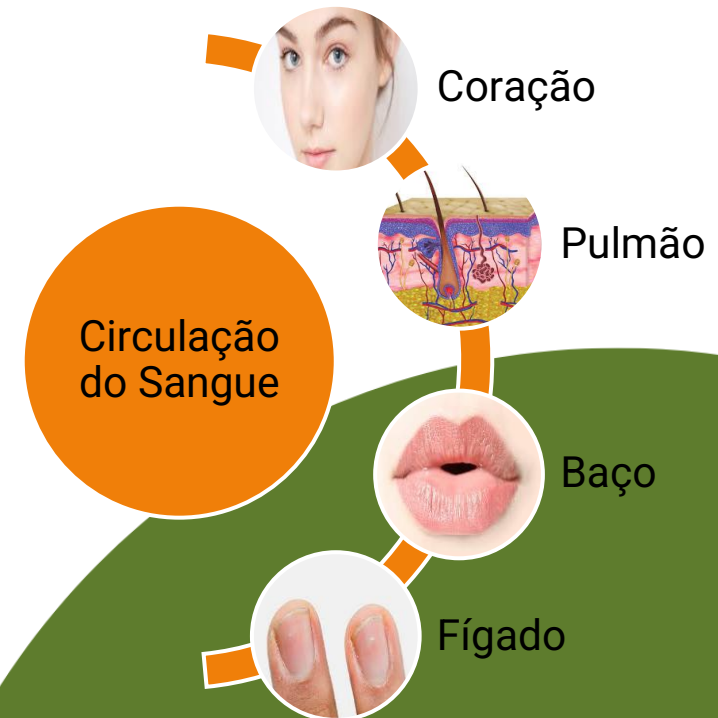
Relação entre os Vasos Sanguíneos e os Zangfu

A toma principal do Pulso e a dinamização dos vasos sanguíneos estão localizados no Aquecedor Superior.

- "O Coração governa o sangue. O Pulmão governa o Qi."
- "O Qi é o comandante do Sangue. O Sangue é a mãe do Qi."
- "O Coração controla os vasos."
- "Os vasos reencontram-se no Pulmão."

Daqui decorre que a circulação do Sangue necessita da impulsão do Qi do Pulmão e que a distribuição do Qi precisa de ser transportada pelo Sangue do Coração.

A circulação do Sangue também depende do bom funcionamento do Fígado (armazenar e livre fluir) e do Baço (formar e conter o Sangue nos vasos) para que haja, entre outras coisas, boas manifestações da saúde dos Zang Fu.



Os Ossos

Niu Xi – Radix
Achyranthis Bidentatae



Du Zhong - Cortex Eucommiae

Wang Bing dizia, em 762, que “os ossos eram retos e sólidos para poderem sustentar o corpo”.

"A Enciclopédia imperial de Medicina" (*Sheng Ji Zong Lu*) definia a acção dos ossos como sendo a de “fixar as carnes e os tendões, a de ligar os elementos do corpo uns aos outros e a de colaborar nos movimentos”.

Na base da teoria: "Os Rins governam os ossos" foi percebido que os tratamentos que fortificam os Rins tinham também uma influência positiva sobre os atrasos de crescimento e sobre a consolidação dos ossos.



Sang Ji Sheng
Herba Taxilli



Guerra



- Governa-se um grande Estado assim como se frita um pequeno peixe.
- Lao-Tse